



le Journal des Agences Travaux Grand Est

Réaliser durablement des travaux utiles



Editorial Jean-Philippe MARECHAL
Directeur de l'ATX LCA

Début juin, nous avons refait le tour des agences territoriales du groupe ouest pour ajuster la trajectoire de notre activité 2023. Ces bilatérales UP/ATE permettent aussi de vérifier l'adéquation entre commandes et capacités, par territoire. Ces comités ont confirmé l'activité prévue en début d'année. On nous commandera autour de 480 000 h de travaux, et nous devrions avoir recours aux ETF pour près de 90 000 h (70 000 h en 2023). Quelques interrogations subsistent tout de même sur les budgets domaniaux disponibles, en particulier sur les dégagements des plantations du plan de relance mais le ciel devrait s'éclaircir d'ici peu. La charge de travail étant très importante, les discussions - négociations avec les entreprises de travaux forestiers sont évidemment très soutenues. Conjoncturellement, nous devons aussi rétablir une situation de déficit de la direction territoriale sur l'activité travaux concurrentiel en communal (ATX + ATE). Ce déséquilibre pourrait mettre en péril notre positionnement en FC. Nous agissons donc collectivement pour rétablir durablement cet équilibre à l'horizon 2024 (barème, prix de vente, délai de facturation...).

Tout en espérant que vous profiterez d'un été que je souhaite frais et pluvieux, prenez soin de vous, et portez-vous bien !

UN JOUR DE JUIN A VERDUN

Pilotage: Arnaud FREHEL / **Rédacteur:** Jean-Philippe MARECHAL

« Je profitais donc de la matinée du mardi 20 juin, avant la réunion d'UP, pour visiter 2 équipes de sylviculteur de l'UP de Verdun. Au programme :

9h : visite de l'équipe du Morthomme en FD Lachalade (Dépressage/ travail localisé 6-9m).



De gauche à droite :

Arnaud FREHEL (RUP), Tanguy CHEVRIN (CTx), Mike GASPART (reconverti de l'industrie, cdi depuis 1 an), Hugo GOVAERTS (cdi depuis 3 mois), Léopold VALROFF (cdd 2 mois, ex-maçon), Jimmy LOUIS (CTx), Thomas HUSSON, apprenti,

=> Mes impressions : très jeune équipe, performante, diversité des parcours, très réfléchis, sens dans l'action, forte implication technique, l'ONF est le creuset des passionnés !

11h : visite de l'équipe de Clermont / dégagement régé nat en FC Boureuil

De gauche à droite :

Gaël KLEIN (stagiaire : futur bac pro), Jimmy LOUIS, ex-chef d'équipe, CTx), Romuald VANDERSTRATEN (chef d'entreprise hier, sylviculteur intérimaire), Elian MOUTON (l'apprenti, né pour être forestier, souhaite poursuivre!), Anthony SUPER (CDI, 15 ans déjà), Arnaud BARAQUIN (ancien de la Marne, "m'essayer, c'est m'adopter !"), Fred CHASSIOT (chef d'équipe, l'expérience, la Meuse dans le sang !), Denis HUSSON (bûcheron, puis sylviculteur, puis chauffeur (en renfort en attendant des levées de contraintes liées à la nidification).)



Bref, des équipes avec des profils très variés, en permanente recombinaison, toujours en train de former des nouveaux ... et toujours au boulot. Parmi les débats, les priorités des 2 équipes : l'embauche des jeunes et la confiance des TFT

Merci à tous pour votre professionnalisme et votre engagement ! »

PROMOTION DE LA FILIERE BOIS A CROGNY (10)

UP AUBE-MARNE

Pilotage et Rédactrice : Manon DUVAUCHELLE

Lieu : Lycée forestier de Crogny

Le 11 mai, s'est déroulée une journée de promotion de la filière forêt - bois et de ses métiers auprès des professeurs principaux de l'Aube au Lycée forestier de Crogny. Cette journée s'est faite dans le cadre d'une formation issue d'une convention entre le Rectorat de Reims et la DRAAF Grand Est. Le but était de positionner les enjeux du **besoin de main d'œuvre qualifiée** et la nécessité de promouvoir les formations forestières, agricoles et viticoles auprès des collègues.



Après la présentation de l'offre de formation locale par l'équipe de direction du Campus, Mathieu HUARD (RUT Radonvilliers) et moi-même (RUP Aube Marne) avons pu présenter nos parcours professionnels ainsi que nos besoins en main d'œuvre qualifiée. Nous avons eu de nombreuses questions de la part des professeurs, notamment sur la place de la femme en forêt, de nombreuses élèves de collèges n'osant pas partir dans ce monde majoritairement masculin.

D'autres professionnels étaient présents avec les représentants du Groupement Champenois pour la forêt privé, Martin POUPART pour de plantation et d'exploitation des bois de peupliers et Pierre DHORNE pour l'unité de déroulage de peuplier GARNICA.

EN BREF

SST / SF ATX LCA

ONF CAAA ET MSA

Rédacteur : Tony GSCHWEND

L'agence Travaux LCA collabore avec la CAAA et la MSA pour initier une démarche de mise en place d'expérimentations et de tests d'exosquelettes.

La première étape consiste à **faire un diagnostic** (analyse ergonomique du travail, des postures, des gestes, des efforts, ...) pour identifier les besoins. Pour mener l'analyse ergonomique des activités, il est nécessaire de disposer de vidéos de l'activité nettoyage dépressage. Le Pôle SST est chargé de réaliser une vidéo d'un chantier dépressage/nettoisement par UP d'ici le 22/09 prochain.

2 autres activités ont été ciblées :

- Plantation forestière
- Dégagement / débroussaillage

Compte tenu de la saisonnalité des travaux, la démarche s'étalera comme suit :

	Période de test envisagé
Dépressage / Nettoisement	Octobre / Décembre 2023
Plantation forestière	Janvier / Avril 2024
Dégagement / débroussaillage	Mai / juillet 2024



Merci par avance pour votre implication et participation dans cette démarche qui vise à améliorer les conditions de travail.

TG

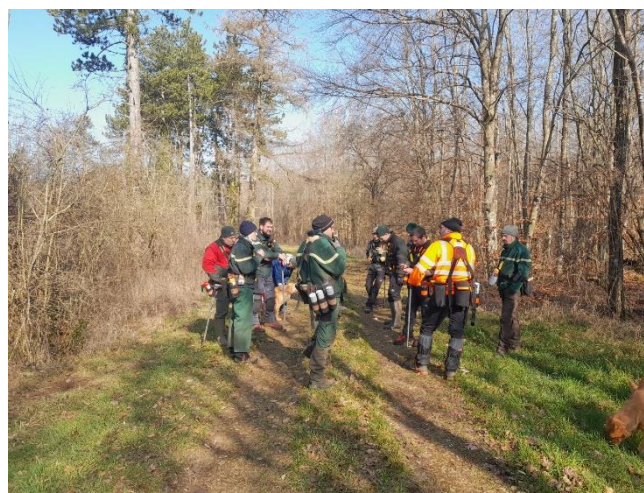
ECHANGES, PARTAGE ET EXPERTISE A L'UP MEURTHE-ET-MOSELLE

UP MEURTHE-ET-MOSELLE

Pilotage et Rédacteur : Jesús ORTIZ

MARTELAGE UP54 / UT VAL DE LORRAINE

Au mois de mars, l'UT Val de Lorraine a invité l'UP 54 à deux journées de martelage. La première journée de martelage s'est déroulée en FD de Front de Haye et en FD de Mortmare et la deuxième journée en FD de Riche en Côte. Nous remercions à toute l'UT Val de Lorraine pour cette invitation qui nous a permis de mieux comprendre le métier de TFT



VISITE DE FORESTIERS ESPAGNOLS



Le 25 et 26 mai, l'UP Meurthe-et-Moselle a eu le plaisir d'accueillir **deux collègues forestiers espagnols**, M. Mariano TORRE ANTON et M. Froilán SEVILLA MARTINEZ, tous les deux ingénieurs forestiers de la région de Castilla y León.

Le 25 mai..... rendez-vous à Bertichamps avec l'UT Montagne. Ils ont participé à une journée de martelage en FD Reclos 1 où ils ont pu échanger avec nos collègues de l'UT sur l'exploitation en contexte de montagne et la sylviculture du sapin et du hêtre.

Le lendemain matin ils ont été accueillis dans les bureaux de l'UP à Velaine en Haye où nous avons présenté l'organisation de l'ONF et le rôle des UPs et des ATx. Après avoir visité le parc à matériel, Mme Chantal LEMOINE, RUT Forêt de Haye et du Grand Couronné, les a guidés en FD de Haye. Pendant la visite, ils ont pu discuter sur la sylviculture du hêtre et les conséquences du réchauffement climatique sur le hêtre.

L'après-midi..... M. Sébastien DAVILLER en compagnie de M. Luc HENRY et M. Laurent SOMMA les ont reçus en FD de Flavigny pour visiter une des parcelles de référence et parler de la sylviculture du chêne.

M. Mariano TORRE ANTON et M. Froilán SEVILLA MARTINEZ remercient tous les collègues qui les ont accueillis, pour le temps, l'amabilité et la qualité des échanges.



CARBON2MINE

Le 27 avril dernier, l'UP 54, en la personne de son RUP, a participé à une réunion d'experts dans le cadre du projet **life Carbon2mine**. Cette journée organisée par Mme Asun CAMARA OBREGON professeur de sylviculture à l'école d'ingénieurs forestiers de l'université d'Oviedo et directrice du projet a réuni différentes personnes et entreprises du monde : forestier espagnol, PFC, Agresta, ingénieurs du service forêt de Castilla Léon et Pays Basque, et ingénieurs de l'école d'ingénieurs forestiers de Madrid.



Le projet Carbon2Mine est un projet LIFE cofinancé par l'Union Européenne, d'une durée de 6 ans (octobre 2022 à septembre 2028), propose une solution innovante pour contribuer à atténuer les effets contre le changement climatique. Il se déroulera dans les bassins miniers de la région des Asturies concrètement dans les bassins du Caudal et du Nalón. L'objectif du projet est la capture de carbone par le biais de la gestion durable des forêts et pâturages, la conservation de la biodiversité, ainsi que la restauration des milieux naturels où se trouvaient les exploitations minières. Carbon2Mine développera et mettra en place des nouveaux modèles de gestion pour optimiser la capture du CO₂.



Nous avons visité deux forêts, propriétés de l'entreprise publique d'exploitation de mines HUNOSA. Il s'agit des forêts de Mozquita et l'Abeduriu. Ces deux forêts sont constituées principalement de peuplements de châtaignier et chêne.

RENCONTRE DES ETF SUR COMMERCY (55)

UP BAR-LE-DUC/SF

Pilotage et rédactrice : Lorraine SCHVESTER

Participants : Grégory HUSSENET, Jean-François PEPIN, Florian TROUILLE

ORME PAYSAGE

Responsable : Mathieu Florentin

Entreprise en cours de notification sur le marché de gestion de la végétation des infrastructures (Lamier/Epareuse/Faucheuse). Pour les secteurs Bar le Duc, Verdun et Vosges Ouest. Cette entreprise est initialement positionnée dans le paysage, mais se diversifie en travaux forestiers.

Localisation : Richardménil (54)

Secteur d'activité : Jusque Vitry le François

Personnel : 2 chauffeurs d'engins (+30 personnes partie paysage)

Matériel :

- 2 Tracteurs Valtra équipés bras 73 et 83 Norémat
- 1 Tracteur Classe "mulet" équipé bras 73 Norémat
- Giro broyeur
- Groupe fauchage complet

Projets : Souhaite se diversifier, se développer en forêt, car baisse d'activité en automne/hiver.



AES accompagnée de CGB

Responsable AES (Aménagement environnement services) : Raphael BARTHELEMY

Responsable CGB : Christian BAYER

Nouvelle entreprise en cours de notification sur le marché de chenillard pour les unités de production Bar le Duc et Verdun. L'entreprise est expérimentée en travaux d'abattage, d'élagage et de débroussaillage tant en milieu urbain que forestier.

Localisation : Dornot (57)

Secteur d'activité : GRAND-EST

Personnel : 1 CT, 8 conducteurs d'engins, 1 équipe travaux manuels (2 à 3 personnes)

Matériel :

- Broyeur forestier à chenille GALOTRAX
- 2 pelles CATERPILAR 14T (équipées broyeur forestier, pince d'abattage ou à fendre)
- 2 broyeurs à chenille (MORITZ équipé treuil, FSI équipé broyeur forestier)
- Tracteur VALTRA
- Porteur PONSSE GAZELLE
- Matériel d'élagage (aide à l'accès et grimpe), broyeur de branches
- Tronçonneuses, débrousailluses
- Camions, camionnettes, porte-engins



Projets : Rachat de AES par l'entreprise CGB. Diversification et développement en sylviculture méca et manuel.

ECHANGE DE BONNES PRATIQUES ENTRE UP

UP HAUT-RHIN / UP SARREBOURG

Pilotage : Matthieu DUPEUBLE, Alan SCHWALLER

Rédacteur : Matthieu DUPEUBLE

Depuis l'arrivée de **Marilyne MONA**, assistante administrative pour l'UP du Haut-Rhin et de Sarrebourg, il n'avait pas encore été possible d'organiser un moment de partage autour de ce soutien tant attendu. C'est chose faite à Colmar, le vendredi 16 juin, où CTX, RUP et assistante se sont retrouvés pour un moment d'échanges et de convivialité apprécié

Tour de table, échange de bonnes pratiques et mutualisation

Tout a débuté autour d'un tour de table conséquent où chacun a pu présenter son activité, ses bassins d'emploi, son matériel et ses problématiques de terrain. Avec des enjeux souvent communs, les premières pistes d'amélioration et de mutualisation ont rapidement été trouvées. Ressources matérielles, humaines, fichiers communs sont autant de bonnes pratiques qui commencent à être partagées, grandement facilitées par la présence de Marilyne au cœur des deux UP.



Travail collectif, retour les séminaires RUP et ATRV

Alan SCHWALLER et les CTX ont pu présenter le travail « pilote » réalisé autour de la mise en place des patrouilles DFCI et le déploiement des matériels de surveillance. Les Haut-Rhinois ont ainsi pu comprendre et anticiper les futures problématiques à gérer au sein de l'UP dans le cadre de possible déploiement.

Matthieu DUPEUBLE a rapporté dans le détail les échanges tenus au séminaire des RUP -31/05 & 1/06- notamment la création d'un réseau de RUP, l'échange des bonnes pratiques et la retranscription du discours de clôture de la Directrice Générale, Valérie Metrich-Hecquet.

Les deux RUP ont également rappelé le travail engagé à la suite du séminaire ATRV et dressé un état des lieux des travaux menés à l'issue de ce séminaire. Deux pratiques de management visuel sont actuellement testées sur les UP: OBEYA quotidien sur le Haut-Rhin et Weekly Meeting hebdomadaire dématérialisé pour Sarrebourg pour traiter les problèmes immédiats et lever les freins organisationnels.

Rendez-vous est déjà pris pour une prochaine rencontre inter-UP sur des sujets techniques de Sarrebourg.

A (re) lire dans le numéro 35 du journal ATX GE (page 5)

(extrait) =>

UP HAUT-RHIN / UP SARREBOURG

Pilotage : Matthieu DUPEUBLE, Alan SCHWALLER

Marilyne MONA

Le mercredi 1^{er} mars **Marilyne MONA** a rejoint les équipes des UP du Haut-Rhin et de Sarrebourg en tant qu'assistante administrative pour apporter un soutien attendu par les RUP et conducteur de travaux.

Un lien essentiel entre terrain et service support :

Au cœur des deux UP, Marilyne assurera un relais entre les conducteurs de travaux, RUP, services supports et personnels de terrain. Avec déjà de nombreuses expériences professionnelles dont la fonction publique territoriale, Marilyne a travaillé au sein de plusieurs collectivités (commune – ville). Attachée à la forêt depuis sa vallée de la Doller, Marilyne a souhaité rejoindre l'Office Nationale des Forêts par conviction.

De nombreuses missions variées :

Marilyne assurera notamment l'interface avec les services généraux pour les remontées d'informations, la gestion RH de proximité en soutien aux conducteurs de travaux, la mise en œuvre des procédures d'achat dans le cadre du déploiement de la sous-traitance et des missions de communication.



PARLONS CHANTIER SUR ALBESTROFF (57) : TRAVAUX LOCALISES OU EN PLEIN ?

UP METZ / UT ALBESTROFF-SARRALBE

Pilotage : Remy REVERDY (Resp. Sylviculture ATE) et Sébastien DAVILLER (Resp. Dév. ATX LCA)

PARTICIPANTS : Denis BIZE, Cyril LEMOINE, Mallory MLYNARCZYK, Michel OSTROGORSKI, Frédéric LUX, Sophie POSPIESZYNSKI, Gregory PAILLOUX, Antoine LELONG, Florian ISENBART, Philippe HENNE, Guillaume RITZ, Axel SIEBERT, Thierry SCHULER, Damien GEHIN, Maxime DORR, Vincent STEFFEN, Christophe VERNY, Maxime SEELIG, Jean-François FUCHS

Rédacteurs : Denis BIZE, Sophie POSPIESZYNSKI



Une nouvelle session PARLONS CHANTIER a eu lieu le 21/06, cette fois-ci entre l'UP de METZ et l'UT d'ALBESTROFF-SARRALBE. La journée a été ouverte à l'écluse de Vibersviller, où UP et UT ont été accueillies avec café et croissants pour présenter le programme de la journée. Animée par Rémy REVERDY et Sébastien DAVILLER (animateurs SYLVICOLE ATE et ATX) tout au long des 3 parcelles visitées, cette journée avait pour but **d'établir des échanges constructifs et de permettre une analyse objective des travaux bien faits et ceux qui le sont moins**. Une attente particulière était de mettre en avant les **avantages techniques et financiers du dégageement localisé**.

La 1^{ère} parcelle visitée a été la 68 en FD d'ALBESTROFF où l'ETF LECHAPT avait été missionnée pour une intervention de **dégagement en plein** en 2022.

*** 1^{er} arrêt :** on dénote une mixité des avis quant à la qualité des travaux, mais majoritairement, l'assemblée s'accorde sur le fait que le travail a été un peu trop fort. La végétation concurrente des tiges d'une hauteur d'1m50 à 2m a été complètement rabattue. Le message alors envoyé à ces tiges est de **s'étaler**, plutôt que de développer une **croissance orthotrope**. Cependant, se pose aussi la question d'une consigne donnée qui vise à aller chercher tous les petits semis présents dans la souille. Ceci a pour conséquence de faire redémarrer la régénération à zéro, car l'intervention provoque une casse du microclimat. Les TFT évoquent le manque de formation qu'ils pensent liés à un manque de budget. Sébastien, de son côté, est plutôt convaincu que ce sont les formateurs qui manquent aujourd'hui. Au fil des échanges, il en ressort qu'il y a presque autant d'avis que de TFT. Limiter les articles et apporter précisions et détails dans les consignes sur TECK est une solution envisagée pour clarifier les programmations. Les avis restent toutefois variables sur la nature des travaux à prévoir sur le prochain passage. **Il a été réaffirmé que le bon stade pour déclencher des travaux est lorsque le houpier atteint 1/3 de la hauteur de la tige.**

Un 2^{ème} arrêt a été marqué dans une zone où la régénération est homogène, à une hauteur de moins de 50cm. Une discussion autour de la densité des semis a encore pu mettre en lumière des avis divergents. Pour aider à l'analyse des travaux, Rémy avait étudié une vingtaine de placettes de 6m². Celles-ci font état 9 000 semis de chênes/ha.

Sébastien a rappelé que la **définition du travail en plein** était une **baisse constante de la densité et une mise à distance entre tiges**. Il est aussi important de ne pas croire que le chêne a besoin d'être en pleine lumière toute la journée, car 1 à 2h d'exposition seulement suffisent pour une croissance optimale. Les discussions tendent à montrer que les TFT ont peur de ne jamais avoir assez de chênes. **Avec une densité de 5000 semis/ha, on peut considérer que la régénération est acquise**, voir avec 2500 pour débiter. Nous sommes souvent trop interventionnistes dans la phase d'installation et trop exigeant dans la sélection des tiges. **Entre 0 et 3m, l'intervention doit être réalisée « à la pince à épiler »**. **A son installation, le chêne commence à fabriquer son pivot avant de croître en hauteur.**

Des échanges sur la méthodologie, autour de la nature des travaux mais aussi autour des diagnostics, préconisés par Rémy, ont fait débats. On note une certaine opposition entre les méthodes de l'UT et les prescriptions de Sébastien et Rémy. En effet, le Guide Chêne et le Memento Travaux n'ont pas été déployés à METZ. Pour l'UT, le Guide Chêne est impossible à suivre à la lettre et n'est plus adapté, celui-ci datant de 2005.

Cependant, pour être convaincue par le travail localisé, l'UT veut voir du concret. Il est donc décidé de **créer une parcelle de référence sur une surface d'environ 1 ha** sur ce chantier, au prochain passage en travaux. Nous travaillerons un collectif de chênes, tous les 3m. Il a également été souligné que **demande des travaux**

aussi qualitatifs à des ETF reste aujourd'hui un défi et provoque une certaine inquiétude de la part des TFT et de l'UP. Un suivi rigoureux et constant des travaux serait nécessaire et difficile à mettre en place.



Au fil des discussions, on a pu s'apercevoir que le vocabulaire utilisé n'est pas compris de la même façon par les participants. Pour exemple, certains pensent que le travail localisé signifie que l'ensemble de la parcelle n'est pas parcouru. Ce manque de compréhension est en partie à l'origine des réticences des TFT. Rémy évoque la possibilité de rédiger un glossaire commun.

Il a été aussi signifié par les TFT que les élus, pour avoir l'impression que la parcelle a été travaillée, s'attendent à retrouver une quantité excessive de tiges coupées et fanées. Il y a donc un travail de communication à prévoir à la programmation et à la réalisation des travaux.

Après-midi, visite de la parcelle 45 : il s'agit d'un chantier de nettoyage dépressage manuel localisé dans du chêne de classe 9- 11m + (voir 13-16m) réalisé par l'UP, en période hors feuille.

Les tiges ont été matérialisées par un point rouge et comptées. D'après les placettes étudiées par Rémy, le choix des tiges est conforme à 75%. La commande initiale demandait 200 tiges/ha, nous sommes à 140 tiges/ha. De l'avis de tous, cette densité est adaptée à la parcelle, voir déjà un peu élevée. Sur l'intensité d'intervention, le rendu en feuille laisse paraître que quelques tiges supplémentaires auraient pu être enlevées au profit des tiges matérialisées.

Quelques merisiers d'un diamètre non conséquent ont été travaillés. Cette demande du TFT, bien conscient que cette essence ne soit peu d'avenir, a été faite au profit de la diversité. Le travail réalisé sur cette parcelle reste cohérent avec les besoins en travaux.

Cela a été l'occasion de débattre sur les critères de sélection des tiges : si pour nous la vigueur doit être le critère principal, pour d'autres, la conformité peut passer en 1^{er}. Pour nous, les tiges doivent être mises à distance, pour certains, des chênes aujourd'hui magnifiques, ont passé leur vie côte à côte. De ce fait, les choix deviennent aléatoires et dépendants de la vision de chaque forestier.

Même si la diversité des forêts née de la diversité des forestiers, nous avons besoin de critères communs qui nous guident dans les travaux en interne et surtout avec les ETF.



A la fin de la journée, nous avons pu remarquer que la matinée a été marquée par le soulèvement de nombreux sujets problématiques et parfois de tension : manque de formation et de budget, relations UT/UP, accompagnement de la montée en puissance de la sous-traitance, incompréhensions des uns et des autres... Si ces débats n'ont pas permis de trancher sur la partie technique, ils ont toutefois eu le mérite de mettre en évidence des inquiétudes et la nature des désaccords, grâce à la prise de parole de tous.

En conclusion, en fin d'après-midi, tous se mettent d'accord que la journée a été bénéfique tant au niveau technique que relationnel avec des pistes d'amélioration à suivre : vocabulaire commun, épuration des

articles dans TECK et clarification des consignes. Certains TFT sont prêts à tester le travail localisé. Rémy a souligné l'importance des diagnostics avant travaux, même si cette activité reste chronophage et que le temps manque déjà. Grégory a évoqué de son côté un budget restreint, d'où l'avantage financier des travaux localisés. Il a été aussi précisé par Denis, l'importance de la matérialisation et du comptage des tiges travaillées. Cette information est aujourd'hui relayée aux TFT, mais il faudrait réfléchir à une solution de stockage de ces informations. De manière générale, une harmonisation du vocabulaire et une compréhension commune des activités sylvicoles reste nécessaire pour améliorer la pertinence et la qualité de nos travaux en forêt.

CELLULE DRONE ATX : BILAN / PERSPECTIVES

SF ATX LCA

Pilotage et rédacteur : Laurent SOMMA

Imaginé il y a 2 ans (été 2021) et lancé en janvier 2022, le groupe de travail communément appelé « cellule drone » a pu profiter de la saison de plantation dernière pour monter en puissance. Composé aujourd'hui de 9 personnes, dont 8 télépilotes repartis sur le territoire du GRAND-EST, la cellule bénéficie de tout l'attirail pour répondre aux problématiques essentielles : l'expertise des travaux. Il est également important de rappeler que c'est l'ATX qui est reconnu exploitant de drone pour la DT Grand Est, le référent territorial est également dans l'équipe, il est donc rappelé que les initiatives locales doivent être portés à notre connaissance (usage de drones) pour éviter tous les écarts potentiel à la loi.



La saison dernière, l'équipe est intervenue sur **60 projets de plantation** (après le vol de drone, une étude est réalisée pour anticiper les schémas de plantation et toutes les variables quantitatives en amont). De nombreux autres projets ont vu le jour, avec plus ou moins de succès, le but étant de tester les capacités du matériel, la plus-value technique et économique, ... En 2023, ce sont près de 40 projets qui ont été réalisés, et bien qu'une majorité soient liés au plan de relance, la variété des demandes augmente également avec le temps (contrôle, mesure, délimitation, ...)

Outre l'expérience acquise sur l'étude « informatique » des chantiers, l'équipe accompagne le terrain à l'évolution du matériel et des techniques : ce sont aujourd'hui 4 « cannes GPS » qui sont utilisés dans les différentes UP (282h d'utilisation en 2022) notre pelle équipée de son système de guidage est quant à elle parfaitement opérationnelle pour la saison de broyage qui arrive. Un travail important a également été abattu concernant la connaissance et l'application stricte de la réglementation liée aux drones, travail qui continuera aux vues de l'évolution de la loi avec notamment la mise en place d'outils. Cette année, un soin particulier sera apporté à la consolidation des outils en cours de développement, de la rédaction des documents d'utilisation, de la formation des utilisateurs et de la communication. Le groupe aura encore besoin de temps pour améliorer et tester davantage de méthode et un de nos objectifs sera la collaboration. D'autres ATx commencent elles aussi à monter sur le sujet, et d'autres ont déjà une longueur d'avance, notamment l'Agence Etude et Travaux COA avec qui nous allons travailler des projets communs.

Notre objectif pour la suite sera d'explorer les pistes de travail pour faciliter le quotidien de nos collègues (travail sur la matérialisation et le guidage engin pour les cloisonnements, diagnostics sylvicoles et réception de chantier, ...) et de travailler avec les ATe ayants des besoins plus particuliers (problématique naturalistes, dépérissement, ...). Drone à part, l'équipe a de manière générale besoin de monter sur des sujets d'études plus large (géomatique, base de données, ...)...A suivre...

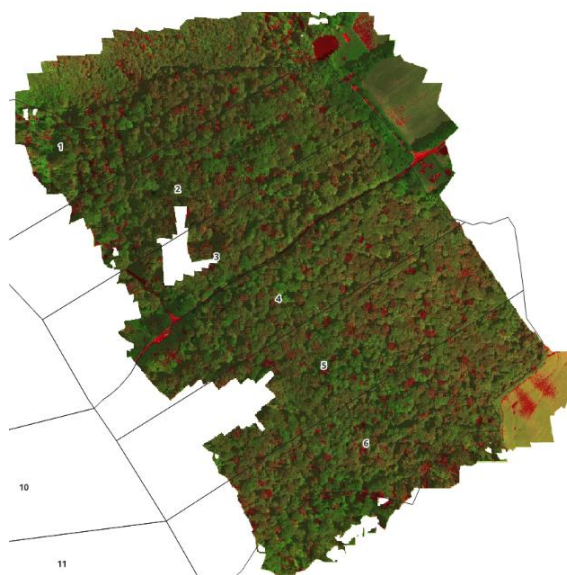
Rédactrice : Mélanie NEBRICH « LE DRONE POUR VISUALISER LES DEPERISSEMENTS »

Le 31 mai 2023, a commencé la réalisation de l'un des premiers projets d'étude sur la caractérisation du dépérissement de l'équipe drone. C'est un vol d'environ 100 HECTARES ayant pour but de connaître l'état sanitaire du peuplement (par l'étude de la réflectance de la canopée).

Durant ce vol, un nouvel équipement a été utilisé, une caméra dite « multispectrale » possédant 5 optiques (chacune étant dédiées à une couleur précise). Cette caméra, après étalonnage permet d'obtenir une luminosité identique sur chaque photo afin que le résultat soit encore plus précis et de meilleure qualité.

A l'issue du premier vol, une première orthophoto (sur les 37 premiers ha volés) est générée et donne une première indication sur l'état actuel du peuplement.

Le constat est simple, ce qui est en vert est vivant, en orange est en train de mourir, et en rouge, c'est ce qui est mort. Un second vol sera effectué à la fin de l'été afin d'évaluer la vitesse à laquelle le peuplement dépérit et comment a-t-il survécu à la suite d'une période qui s'annonce plutôt chaude et sèche.



UN OUVRIER FORESTIER CREE SON ENTREPRISE

UP VOSGES-OUEST

Pilotage et rédacteur : Didier ROSSELER

Un ouvrier sylviculteur de l'UP crée une nouvelle entreprise de travaux forestiers dans les Vosges



Depuis le 12 juin 2023, Raphaël CHENEVOTOT, jusque-là ouvrier sylviculteur, au sein de l'UP Vosges Ouest, s'est lancé dans une nouvelle aventure : celle de créer sa propre société de travaux sylvicoles et intervenir ainsi en tant que sous-traitant de l'UP.

Afin de lui assurer de l'activité le temps de son installation, l'UP lui a passé une commande de dégagements de régénération naturelle en Forêt Domaniale de DARNEY (marché test négocié sans publicité ni mise en cooccurrence). Il bénéficie en outre d'un congé pour création d'entreprise. Par la suite, il se positionnera sur le marché de travaux manuels, comme les autres entreprises de son secteur.

Raphael CHENEVOTOT a compris que l'établissement ONF souhaitait développer le recours aux ETF pour faire face à une demande croissante des gestionnaires (sur fond de plan de relance et bientôt France 2030).

De formation forestière, il a intégré l'up en septembre 2019, après avoir quitté une entreprise privée. Il est passé par la case CDD, avant de décrocher un CDI en décembre 2021.

Agé de 34 ans, Raphael est un entrepreneur dans l'âme, puisqu'il est également à la tête d'une entreprise de travaux paysager depuis novembre 2021, ce qui l'avait conduit à passer en temps partiel en juin 2022.

Ils sont comme lui une poignée seulement dans les rangs des OF en Grand Est à avoir tenté ce défi de la création d'entreprise, sous couvert du congé spécifiquement prévu à cet effet. En qualité de sylviculteur, il se démarque même des autres, puisque jusqu'à présent ce sont surtout des bucherons qui sont passés de salarié à chef d'entreprise.

Nous lui souhaitons une belle réussite dans ce projet !

Raphaël CHENEVOTOT

J'ai vite compris que cette possibilité de congé pour création d'entreprise me permettait de réintégrer mon poste dans les mêmes conditions qu'auparavant (emploi précédent ou poste similaire, rémunération équivalente). Ainsi, si mon projet de création d'entreprise ne fonctionne pas, c'est un avantage très intéressant. Enfin, je peux me consacrer à plein temps à mon projet. Ça me permet de maximiser mes chances de réussite en me positionnant également sur d'autres marchés

Didier ROSSELER, RUP

Cette forme d'essaimage, est aujourd'hui encouragée par l'établissement, le but étant de renforcer le tissu d'entreprises capables de mener des travaux sylvicoles



Le congé pour création d'entreprise c'est quoi ?

Le congé pour création d'entreprise est un dispositif possible pour les salariés qui envisagent de créer leur entreprise sans rompre immédiatement leur contrat de travail, mais en bénéficiant de suffisamment de temps pour lancer leur projet. Il faut avoir au moins 24 mois d'ancienneté à l'ONF. Il a une durée d'un an maximum, renouvelable une fois. Le salarié en congé pour création d'entreprise n'est pas rémunéré par l'ONF.

Au terme du congé, le salarié peut réintégrer son poste précédent ou un emploi similaire, demander une prolongation du congé, ou demander la rupture de son contrat de travail.

PRENEZ DATE

Transmis par SF ATX LCA
Sébastien DAVILLER

**Journée d'échange, de recherche
et de développement**

Plantations Innovantes en Forêt

*«Innover pour installer des plantations qui répondent
aux attentes sociales, dans les forêts et les
peupleraies du Grand Est»*

25 septembre 2023

Maison des Sports
Nancy - Tomblaine (54)

Programme provisoire :

- Réduire le choc de transplantation pour jeunes arbres lors de la plantation
- Réaliser un travail du sol qui minimise les perturbations
- Innovations techniques pour améliorer la conduite des plantations : cartographie par drone, pioches à planter, organisation des chantiers
- Evaluation de la pénibilité et amélioration de l'ergonomie des chantiers de plantation (conduite des machines, plantation)
- Entretiens en peupleraie
- Représentations sociales de la forêt et de sa gestion
- Présentation de nouveaux outils d'information : simulateur d'aides à la plantation, ressources documentaires

Ce programme retrace les résultats du projet PIF (programme PEI-AGRI 2020-2023)
Lors de cette journée profitez de démonstrations, de temps d'échanges et de présentations.

Frais d'inscription à la journée : 25 € (inclut les pauses déjeuner et café)
La procédure d'inscription sera ouverte en septembre

Contacts : David Rozenfarb (Fibois), Catherine Collet (INRAE)

CHRONIQUE DE L'UP VOSGES OUEST

Félicitations aux 2 apprentis bacheliers



Le mois de juin rime avec « examens scolaires ». Cette année, sur l'UP Vosges Ouest nous avons eu le plaisir d'accompagner 2 apprentis de bacs pro forêt, scolarisés au CFA de MIRECOURT, jusqu'à l'obtention de leur diplôme.



Il s'agit de Alexis THIERY (tuteur Charly LECOMTE) et g (tuteur Jordan ALBERT).

Tous deux ont décroché la mention Assez Bien.

Toutes nos félicitations !

Au moment de la rédaction de cette brève, les résultats pour les apprentis BPA ne sont pas encore publiés. Parmi eux Clément TIHAY (tuteur Patrick MERTZ) attendait donc ses résultats.

DR



Sondage du tronc au maillet



C1



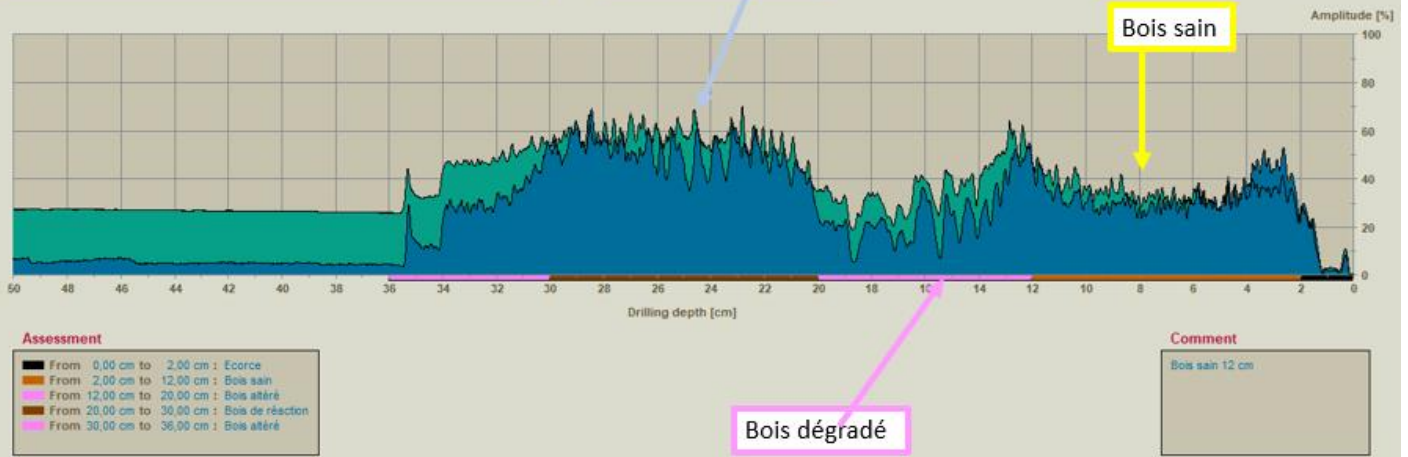
Cavité dégradée, bourrelet actif pérennant

Frêne commun
 Ø C1 36 cm
 Hauteur 22 m
 Sondage: à 3,10m



Bois de réaction

Bois sain



Après des calculs de tenue mécanique cet arbre peut rester en place avec un suivi à 2 ans

L'ensemble des personnels de l'Agence Travaux Lorraine
 Champagne-Ardenne et l'ensemble des personnels de l'Agence
 Travaux Rhin-Vosges vous souhaitent
 de passer un bel été et de bons congés.

Pas de journal en août.
 La prochaine publication prévue début septembre vous parlera de notre
 activité de juillet et août. Nous espérons de nouveaux lecteurs à la rentrée.....



Si vous souhaitez participer à la rédaction du prochain journal ATX, partagez vos témoignages, expériences, chantiers, vie des équipes... Envoyez votre brève/article à l'adresse suivante : ag.travaux-lca@onf.fr